

11:10-12:40 [제9분과: 동시회의] 진행 중인 연구 발표

D117호 / 사회: 이한우(한국동남아연구소)

- (9-1) 베트남 커피 산업의 특징과 현지 기업의 실험과 도전
발표: 김이재(경인교대) | 토론: 이한우(한국동남아연구소)
- (9-2) 팜오일의 정치생태학: 인도네시아를 사례로
발표: 엄은희(서울대 아시아연구소) | 토론: 김고운(부경대 공공정책연구소)
- (9-3) 메콩 수자원 개발 주체의 쟁점과 갈등분석
발표: 이요한(서울대 아시아연구소) | 토론: 정미경(서울대 아시아연구소)

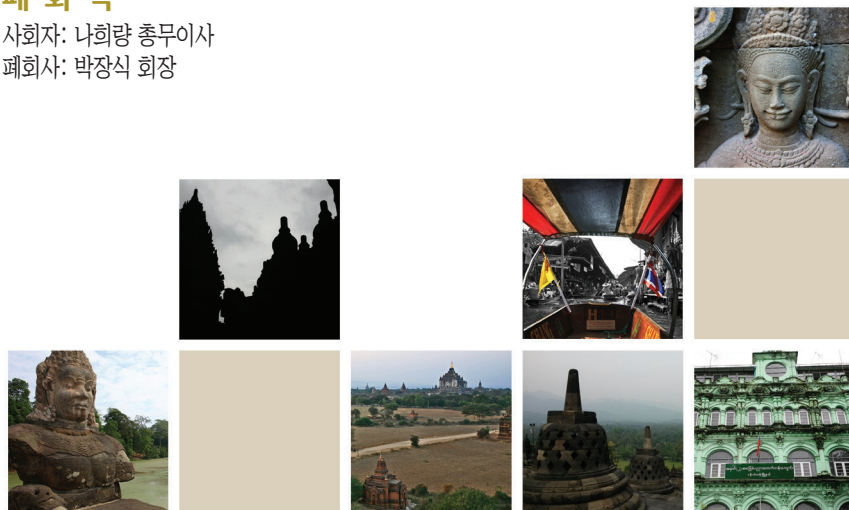
11:10-12:40 [제10분과: 동시회의] 대학원생 발표: 연구계획서

D120호 / 사회: 채수홍(전북대)

- (10-1) 베트남 복지 체제의 문화적 배태성: 북부와 남부의 비공식적 복지와 의료서비스 비교 연구
발표: 백용훈(연세대) | 토론: 채수홍(전북대)
- (10-2) 인도네시아 산업발전 과정과 중국의 위협
발표: 정동진(연세대) | 토론: 남성민(강원대)
- (10-3) 인도네시아의 종교간 화해와 협력
발표: 박희철(강원대) | 토론: 김현경(전북대)
- (10-4) 캄보디아 경제발전과 국제지원체제
발표: 이정희(연세대) | 토론: 정연식(창원대)
- (10-5) 2013 캄보디아 총선 분석
발표: 임선빈(경상대) | 토론: 정연식(창원대)

12:40-13:00 폐회식

사회자: 나희량 총무이사
폐회사: 박장식 회장



- 1호선 : 남산역에서 하차 후 1번 출구 앞에서 셔틀버스 이용
- 1호선 : 구서역에서 하차 후 2번 출구 앞에서 마을버스 3번 이용



- 29, 80, 131 : 부산외국어대학교(순복음금정교회)에서 하차
- 29번 : 서면 ↔ 동래고 ↔ 안락동 ↔ 서동고개 ↔ 부산대 ↔ 부산외국어대학교
- 80번 : 서면 ↔ 사직운동장 ↔ 온천장 ↔ 부산대 ↔ 부산외국어대학교
- 131번 : 용호동 ↔ 경성대 · 부경대역 ↔ 수영역 ↔ 부산시청 ↔ 사직사거리 ↔ 온천장 ↔ 부산대 ↔ 부산외국어대학교
- 3번(마을버스) : 구서역 ↔ 구서초교 ↔ 선경3차아파트 ↔ 부산외국어대학교

〈2014 춘계학술대회 관련 문의처〉
부산시 금정구 금샘로 485번길 65
부산외국어대학교 글로벌센터 501호 동남아지역원
전화: 051-509-6648, 팩스: 051-509-6649
이메일: kaseas12@gmail.com

2014 한국동남아학회 춘계학술대회

The 2014 Spring Conference of KASEAS

“아세안공동체 출범과 동남아연구의 새로운 지평:국가단위 對 지역단위”

장 소 : 부산외국어대학교
일 시 : 2014년 5월 9일~10일
주 최 : 한국동남아학회, 부산외대 동남아지역원
서강대 동아연구소, (사)한국동남아연구소
주 관 : 부산외대 동남아지역원



5월9일

13:00-13:30 등록 및 개회식 (D109호)

사회자: 나희량 (총무이사, 부경대) 개회사: 박장식 (한국동남아학회장, 부산외대) 환영사: 정해린 (부산외국어대학교 총장)

13:30-15:50 [제1분과: 메인회의] 기획: 아세안공동체 출범에 대한 기대와 현실

D109호 / 사회: 윤진표(성신여대)

- (1-1) 아세안공동체와 동아시아 공동체 발표: 박사명(강원대) | 토론: 김형중(창원대)
- (1-2) 아세안공동체: 신화와 현실 발표: 이재현(아산정책연구원) | 토론: 나희량(부경대)
- (1-3) 아세안 정치안보공동체 이슈와 전망 발표: 김형중(창원대) | 토론: 이경찬(영산대)
- (1-4) 기획: 아세안공동체 출범에 대한 기대와 현실 발표: 이충열(고려대) | 토론: 권율(대외경제정책연구원)

15:50-16:00 휴식

16:00-18:00 [제2분과: 동시회의] 동남아연구 영역의 확장

D109호 / 사회: 정연식(창원대)

- (2-1) Religion Change and Vocational Preference and Value: A Case Study of Laos 발표: 정미경(서울대 아시아연구소) | 토론: 이요한(서울대 아시아연구소)
- (2-2) Typhoon Ondoy and the Translation of Disaster Expertise in Barangay Banaba, Philippines 발표: Loh Kah Seng(서강대) | 토론: 김동엽(부산외대 동남아지역원)
- (2-3) The Election of Sultans, Class Concepts, and Regional Politics in Buton, Indonesia. 발표: 송승원(한국외대) | 토론: 김예겸(국제자연환경교육재단)

16:00-18:00 [제3분과: 동시회의] 동남아 역사의 재해석

D117호 / 사회: 박승우(영남대)

- (3-1) 동남아시아에서 전개된 근세 일본과 네덜란드의 문화접변: 열대학적(熱帶學的) 지평 발표: 이종찬(아주대) | 토론: 여운경(서강대)
- (3-2) Reinterpretation of Chao Anouvong (1804-1828) of Viangchan and Lao Historical Perception of Thailand 발표: 조흥국(부산대) | 토론: 여운경(서강대)
- (3-3) 베트남의 '남부캄보디아' 획득 과정에서 보이는 명 이주민의 역할 - '용문장사(龍門壯士)'의 활동을 중심으로(1679-1732) 발표: 최병욱(인하대) | 토론: 윤대영(서강대)

16:00-18:00 [제4분과: 동시회의] 동남아의 이주와 여성

D120호 / 사회: 배양수(부산외대)

- (4-1) 동남아의 지역협력과 노동이주 발표: 조영희(IMO이민정책연구원) | 토론: 권율(대외경제정책연구원)
- (4-2) 필리핀 해외노동이주 제도화의 정치적 역할 발표: 오윤아(대외경제정책연구원) | 토론: 최정욱(건국대)
- (4-3) 동남아출신 여성결혼이민자의 사회참여와 취업수준 발표: 김이선(여성정책연구원) | 토론: 하순(부산외대)
- (4-4) 재태한인사회의 특성 발표: 김홍구(부산외대) | 토론: 전제성(전북대)

18:00-18:30 정기 총회 및 차기 회장 선출 (D109)

사회: 나희량(부경대, 한국동남아학회 총무이사)

5월10일

9:30-11:00 [제5분과: 동시회의] 동남아시아의 이슬람화(1): 이슬람식 정치의 실천

D109호 / 사회: 김홍구(부산외대)

- (5-1) 이슬람식 정치의 실천: 인도네시아의 사례 발표: 최경희(서울대 아시아연구소) | 토론: 김예겸(국제자연환경교육재단)
- (5-2) 빈곤이 이슬람의 정치화에 미치는 영향: 문헌검토와 인도네시아 자료분석 발표: 최정욱(건국대) | 토론: 최경희(서울대 아시아연구소)
- (5-3) 이슬람식 정치의 실천: 말레이시아의 사례 발표: 이재현(아산정책연구원) | 토론: 홍석준(목포대)

09:30-11:00 [제6분과: 동시회의] 문명의 교차와 동남아의 변화

D117호 / 사회: 박장식(부산외대)

- (6-1) The Indigenous Collaboration: A Case Study of Myanmar Hluttaw in 1886 발표: Myo Oo(부산외대 동남아지역원) | 토론: 오윤아(대외경제정책연구원)
- (6-2) Colonial Capitalism and Social Changes in Lower Burma 발표: 김동엽(부산외대 동남아지역원) | 토론: 김인아(부산외대 동남아지역원)
- (6-3) 동남아시아 무역도사자의 현황과 의미 - 필리핀 유적을 중심으로 발표: 김인규(부산외대 동남아지역원) | 토론: 주경미(서울대)

9:30-11:00 [제7분과: 동시회의] 학문후속세대 발표

D120호 / 사회: 박사명(강원대)

- (7-1) 인도네시아 시민윤리교육의 문제: 교과서와 교실에서의 민주주의 교육 발표: 김현경(전북대) | 토론: 박희철(강원대)
- (7-2) 태국 재생에너지 개발과 환경정의 문제 - 로이엣, 수판부리주 바이오매스 발전소 사례연구 발표: 유예지(서강대 동남아연구소) | 토론: 엄은희(서울대 아시아연구소)
- (7-3) 호세 리살은 어떻게 필리핀의 국민영웅이 되었는가 발표: 조정기(연세대), 류석춘(연세대) | 토론: 부경환(문화체육관광부)

11:00-11:10 휴식

11:10-12:40 [제8분과: 동시회의] 동남아시아의 이슬람화(2): 사회문화적 영역의 이슬람화

D109호 / 사회: 오명석(서울대)

- (8-1) 사회문화적 영역의 이슬람화: 인도네시아의 사례 발표: 김형준(강원대) | 토론: 송승원(한국외대)
- (8-2) 무슬림 여성의 히잡 착용과 이슬람화: 말레이시아의 사례 발표: 홍석준(목포대) | 토론: 조태영(한국동남아연구소)
- (8-3) 사회문화적 영역의 이슬람화: 필리핀의 사례 발표: 조태영(한국동남아연구소) | 토론: 홍석준(목포대)

봄을 알리는 메신저였던 벚꽃이 날아가 버린 자리에 연두색, 초록색 꽃잎이 자리 잡아 푸름을 맘껏 발산하는 이곳 부산에는 봄기운이 완연합니다. 존경하는 학회 회원 여러분께 이 봄의 따뜻한 기운을 담아 춘계학술대회의 소식을 전하게 되어 정말 행복합니다.

한국에서 동남아에 대한 관심이 더욱 고조되고 있고 동남아 각국의 변화도 역동적이어서 지금은 그 어떤 시기보다 고무적이고 희망적입니다.

이 힘찬 변화의 동력으로 인하여 갈등과 분쟁의 침울함이 잔재해있는 일부 동남아지역에 대한 부정적인 시각이 끼어들 여지가 없어 보일 정도입니다. 게다가 다가올 2015년에는 동남아에서 '아세안커뮤니티'가 발족하는 획기적인 전환점이 마련된다는 사실은 동남아를 연구하는 우리 모두를 설레게 합니다.

이번 춘계학술대회는 새로운 국면의 동남아를 상상해보아도 여전히 아련하고 답답해 지고 있는 학문적 불투명성을 해소할 수 있는 주제(아세안공동체 출범과 동남아연구의 새로운 지평: 국가단위 대 지역단위)를 내세웠습니다. 개별과 통합이라는 절대적 모순의 두 양상이 버젓이 공존하고 있는 동남아의 현실을 과감히 제대로 파악해보고자 하는 시도입니다. 여전히 너무나도 다양하고 이질적인 요소들로 점철되어있는 동남아를 제대로 인식할 수 있는 방법론이 도출될 수 있다면 우리에게 그보다 더 값진 것이 어디 있을까요?

이 대회를 위해 수고해주신 학회의 임원 여러분께 심심한 감사를 드립니다. 제 연구실에서 보이는 금정산 자락은 너무나 운치가 있어 보입니다. 산중턱에 걸려있는 부산외대의 새 캠퍼스를 학회 여러분께 보여드리고 싶은 마음도 간절합니다. 많은 회원 여러분들의 참석과 관심을 기다리고 있습니다.

2014년 5월 9일
회장 박장식 배상