

'도이 머이' 정책 하 베트남 북부 농촌에서 생산조직과 통치구조의 변화 : 박닌(Bac Ninh) 성 퀘보(Que Vo) 현의 사례를 중심으로*

이 한 우**

I. 문제제기 및 연구방법

베트남은 1970년대 후반 집적된 경제적 곤란을 극복하기 위하여 1979년 9월 제4기 공산당(이하 당) 중앙집행위원회(이하 중앙위) 6차 회의에서 개혁의 필요성을 제기한 이후 부분적 개혁정책을 채택하였고, 1986년 12월 제6차 공산당 전국대표대회(이하 당대회)에서 전면적 개혁정책인 '도이 머이'(Doi Moi)정책을 채택하여 추진해오고 있다.

초기 개혁정책의 목표는 주로 농업부문의 생산체계를 변화시켜 농업생산성을 증대시키는 데 있었다. 그것은 집체농업 하에서 농촌에서 식량을 추출하여 도시 부문에 공급함으로써 체제를 지속시켰던 기제가 농민들의 저항으로 인하여 제대로 작동하지 않았기 때문이었다.

농업부문의 개혁정책은 1981년 부분적 농가계약형태인 생산물계약제(Khoan San Pham)로부터 1988년 전면적 농가계약형태인 농가계약제(Khoan Ho) 혹은 농가경영청부제로 전개되었다. 이 과정을 통하여 농민들은 자립적 생산 및 회계 단위의 지위를 획득해갔다.

이러한 중앙정부의 정책은 농촌에서 실제로 어떻게 집행되었으며 집행과정에

* 이 글은 베트남학회 제1회 정기학술대회에서 발표한 원고를 고친 것이다. 유익한 비평을 해주신 심사위원들께 감사드린다.

** 서강대학교 정치외교학과 강사

서 정책의 사회경제적 효과와 그 정치적 함의가 무엇인지를 밝히는 작업은 현재 베트남 사회를 이해하고 향후 사회변화의 방향을 감지하는 데 필수적인 작업일 것이다. 이 연구에서는, 1980년대 이후 농업개혁정책으로 농업생산조직이 약화되는 반면 농민들의 경제적 행위능력이 증대하고, 지방행정조직이 상대적으로 강화되며, 지방에서의 당의 통제가 부분적으로 약화됨을 보이고자 한다.

그간의 개혁과정에 대한 연구는 주로 문헌을 이용하여 1986년 이후 경제적 변화를 설명하는 데 집중되어 왔다. 드물게, 농촌에서의 현지조사를 바탕으로 사회의 변화에 관해 서술한 선구적인 연구들(전경수 외 1996; 김호섭 외 1999; 岩井美佐紀 1996; Kleinen 1999)이 있지만, 베트남 기층사회에 대한 연구는 아직 부족하며 지방정치에 관한 연구는 전무한 실정이다. 이 연구에서는 주로 문헌에만 의존하는 기존 연구경향을 극복하고, 현지조사를 통해 얻은 실제 정보를 기초로 하여 베트남 농촌사회의 변화를 이해하고자 한다.

이 연구에서 사례로 선정된 궤보 현¹⁾은 홍하 델타에 위치하고 있어 베트남 북부 농촌사회의 특성을 잘 나타내주리라 상정할 수 있다. 그러나 단기간의 농촌방문으로 충분한 정보를 획득하기 어렵고, 보완적인 문헌자료의 부족으로 추구하는 목표를 충분히 달성하기에는 역부족이라는 점에서 이 연구는 한계를 가지고 있지만, 연구주제와 관련하여 개혁 이후 북부 농촌사회 변화의 전반적 상(像)을 제시할 수 있을 것이다.

이 연구에 이용된 개혁과정에 대한 일반적 정보는 여러 지역에서 행해진 현지조사를 바탕으로 쓰여진 문헌에서 획득하였고, 궤보 현에 대한 정보는 현 인민의회 주석, 현 인민위원회 주석 및 산하 부서의 간부들, 사(社)에 관한 정보는 현지조사시 방문한 궤보 현 내 비엠흥(Viet Hung) 사 및 봉라이(Bong Lai) 사의 인민위원회 주석, 간부들 및 농민들과의 면담을 통하여 획득하였다.²⁾

II. 궤보 현의 일반사정

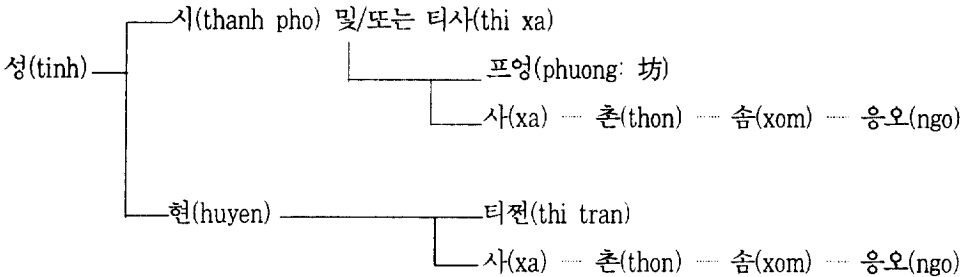
베트남의 지방행정조직은 일반적으로 성(tinh: 省), 현(huyen: 縣), 사(xa: 社)의 계서체계로 구성되며, 최하급 행정단위는 사이다(그림-1 참조). 이외에 지방

1) 궤보 현의 사례는 1995년 8월 필자에 의해 수행된 현지조사 결과에 주로 근거한다. 필자는 1997년 1월 및 2001년 1월에도 이 지역을 다시 방문하여 필요한 정보를 수집하였다. 궤보 현은 1995년 현지조사 당시 하박(Ha Bac) 성에 소속되어 있었으나, 1997년부터 하박 성이 박장(Bac Giang) 성과 박닌(Bac Ninh) 성으로 分省되어 박닌 성에 속하게 되었다.

2) 본문에서 출처를 밝히지 않은 궤보 현과 관련한 정보는 모두 현지 면담을 통하여 획득한 것이며, 정보제공자를 밝히지 않는다.

소도시로 티사(thi xa: 市社)와 티쩐(thi tran: 市鎮)이 있다. 사는 그 산하에 촌(thon: 村), 솜(xom), 응오(ngo) 등 촌락단위를 포함하고 있다(Phan Huy Le 1991: 50). 그러나 지역에 따라서 그 조직상의 차이가 존재한다.³⁾

(그림-1) 베트남의 지방행정조직



출처: *Danh muc cac Don vi Hanh chinh Viet Nam* 에서 작성

전통적으로 북부 베트남의 홍하델타 지역에서 농촌의 기본단위인 마을(자연 촌)은 '랑(lang)'이라고 불리었는데, '랑'은 촌과 동일한 지역을 지칭하는 경우가 가장 많고, 촌 이하의 솜을 지칭하거나, 촌보다 상위의 행정단위인 사를 지칭하기도 한다. 즉, '랑'은 자연촌을 기원으로 하고, 촌은 행정촌이라고 구분할 수 있을 것이다. 따라서 농민들 생활의 기본단위는 촌이라고 할 수 있다.⁴⁾ 이하에서 설명하는 바와 같이, 집체농업 하에서 사에 한 개의 합작사가 존재하던 시기에, 촌은 합작사 산하의 생산대로 편성되었다가, 개혁정책으로 집체농업체제가 해체됨에 따라 다시 부활하여 행정적 기능을 수행하고 있다.

한편, 현재 베트남의 지방행정조직에서 사가 최하급 행정단위이긴 하지만, 현을 중심으로 행정이 이루어지고 있다. 농촌에서 가장 중요한 문제인 토지배분을 비롯한 주요 정책이 현을 중심으로 이루어지고 있다.⁵⁾ 따라서 지방에 관한 연구는 현과 사를 포함하여 수행되어야 한다.

사례로 선정한 궤보 현도 이상의 일반적 지방행정체계 하에 있다. 궤보 현은 하노이 동쪽 박닌 성 남부, 하노이로부터 약 30km 떨어진 지점에 위치하며, 홍

3) 예를 들어, 하노이 근교에 소재하는 자렴(Gia Lam) 현, 닌히엡(Ninh Hiep) 사는 사 내에 촌이 없고 솜만 아홉 개 있다. 이처럼 베트남에서 각 지역별로 다른 조직체계를 가질 수 있었던 것은 전통적으로 지방의 독립성이 강했고, 그 독자성이 인정되고 있었다는 증거다. 전통적으로 베트남, 특히 북부 농촌 마을의 독립성은, "왕의 법은 마을의 관습에 굴복한다"(Phep vua thua le lang)는 유명한 문구로 표현되어 왔다.

4) 현재 베트남에서 기층정권(chinh quyen co so)이라 할 때도 촌급 정권을 지칭하고 있다.

5) 토지사용권 증명서도 현 인민위원회 위원장 명의로 발급되고 있다.

하(紅河) 델타⁶⁾ 내에서는 북부에 위치해 있다. 현 내에는 하나의 티전과 23개의 사가 있다.

1999년 기준으로 현의 인구는 약 150,000명이고, 이 가운데 노동인구⁷⁾는 약 63,000명이다. 인구밀도는 km²당 840명으로 인구압력이 높은 편이다. 현의 전체 토지 면적은 약 18,000 ha인데, 그 가운데 경작지 면적은 10,000ha이다. 현의 경작지는 25,000명의 노동인구만으로 경작 가능한 규모이다. 따라서 38,000명은 잉여노동인구라고 볼 수 있으며, 이는 현 전체 인구의 60%가 불완전고용인구임을 나타내준다.⁸⁾ 현의 인구 중 95%는 농업에 종사하고, 5%의 인구만이 수공업이나 상업 또는 소규모 사업 등에 종사한다. 1인당 평균 연간 쌀 생산량은 1995년에 360kg으로, 일반적으로 1인당 연간 소비하는 250kg보다 훨씬 많아 식량은 풍족한 편이다.⁹⁾ 쌀을 포함하여, 벼로 환산한 1인당 평균 연간 식량생산량은 1998년 483kg, 1999년 505kg으로 증가하였다. 그러나 기타 소득원이 거의 없어, 궤보 현의 1인당 GDP는 1995년 미화 약 200 달러로 전국 평균 약 250 달러에 미치지 못하였고, 2000년에는 미화 약 350 달러로 전국 평균 미화 약 400 달러보다 약간 적었다. 전체적으로 볼 때 궤보 현의 경제사정은 곤궁한 편은 아니나, 전국 평균에 약간 미달하는 정도이다.

III. 집체농업의 구조

농촌에서 개혁 이후 변화상황을 파악하기 위하여, 개혁 이전 집체농업 하 농업생산조직의 구성과 기능을 살펴보고자 한다.

-
- 6) 1997년 이전 행정조직을 기준으로 하여, 홍하 델타는 베트남 북부 홍하를 중심으로 하노이(Ha Noi) 및 하이퐁(Hai Phong) 시, 하띠이(Ha Tay), 하이퐁(Hai Hung), 타이빈(Thai Binh), 남하(Nam Ha), 닌빈(Ninh Binh) 성(省), 그리고 궤보 현을 비롯한 하박(Ha Bac) 성의 11개 현과 광닌(Quang Ninh) 성의 4 개 현, 빈푸(Vinh Phu) 성의 6개 현을 포함하고 있다. 이에 관하여는, Le Du Phong (1995), MISTE(1995: 6).
그러나 정부의 통계에서는 상기 하노이, 하이퐁, 하띠이, 하이퐁, 타이빈, 남하, 닌빈을 홍하 델타 지역에 포함시키고 있으며, 궤보 현이 속한 하박 성은 북부 산악 및 내륙지역에 포함시키고 있다 (Tong cuc Thong ke, 각년도).
- 7) 베트남에서 노동인구는, 남자 16세 이상 60세 이하인 자, 여자 16세 이상 55세 이하인 자를 지칭한다.
- 8) 일반적으로 베트남의 불완전고용(underemployment)인구는 노동인구의 30%로 추정되고 있으나, 실제로는 궤보 현의 경우와 같이 과반수가 이에 해당한다고 추측된다.
- 9) 정부의 통계에서는 쌀로 평가한 식량의 양 300kg을 빈곤의 기준선으로 삼는다. 특정 농산품을 쌀로 환산하는 방법은 특정 농산품에 일정한 비율을 곱하여 계산한다. 예를 들어 감자를 쌀로 환산하자면 감자의 양에 60%를 곱하면 된다. 궤보 현에서의 면담에서 250kg의 쌀이 연간 1인당 소비량으로 충분하다고 한 것은 기타 농산품을 포함하지 않고 쌀만을 지칭한 것이라 생각된다.

1. 농업집체화의 일반적 경향

북부 베트남의 농업집체화는 일반적으로 중국과 같이 세 단계를 거쳐 수행되었다. 1953년부터 시작된 토지개혁을 통하여 지주계급을 제거한 후, 1956년 3월 당 지도자들은 노동교환조(to doi cong: 互助組)를 농업생산 증대를 위한 주요 동력으로 공식적으로 평가하고, 이의 결성을 장려하였다. 1958년 말까지 65.7%의 농가가 노동교환조에 가입하여 집체화의 예비단계가 마무리되었다(Vo Nhan Tri 1990: 11).

다음 단계의 집체화 형태인 초급합작사(hop tac xa bac thap)¹⁰⁾로의 전환은 1958-59년간 당의 결정에 의해서 개시되었다. 이에 따라 북부 농촌은 1960년 말까지 촌 수준에서 합작사의 설치를 기본적으로 완료하였고, 이로써 1960년 말 초급합작사에 속한 농가의 비율은 73.4%, 고급합작사에 속한 비율은 12.4%로 합계 약 86%의 농가가 합작사에 소속되었다(Vo Nhan Tri 1990: 12). 초급합작사에 가입한 농가는 토지 및 농기계 등의 자산을 합작사의 공동관리 하에 두고 공동으로 사용하며, 각 농민은 합작사의 생산계획에 따라 일하고, 수확 후 공동토지에 투여한 노동의 양 및 합작사에 제공한 자산의 양에 따라 생산물을 분배받았다.

초급합작사로부터 고급합작사(hop tac xa bac cao)로의 전환은 1959년이래 수행되어, 1966년에 완료되었다. 이로써 농가는 토지를 비롯한 농업생산에 쓰이는 모든 자산을 합작사의 공동소유로 제공하고 단지 노동한 양에 따라 분배받았다. 1966년 당시 전체 농가 중 10%의 농가가 초급합작사에 소속되어 있었고, 고급합작사에 소속된 농가의 비율이 85%로, 합계 95%의 농가가 합작사에 소속되었다(Gordon 1981: 21).

당은 1961년 소규모 합작사를 일차적으로 촌 규모인 촌합작사(hop tac xa thon: 村合作社)로 만들고 이어 사 규모인 전사합작사(hop tac xa toan xa: 全社合作社)로 확대할 것을 결의하였고, 이로써 합작사당 평균 농가수는 1960년 60호에서 1968년 136호로 증가하였다(Vo Nhan Tri 1990: 14-15). 이후 1974년에는 당 비서국이 사보다 상위의 행정조직인 현을 경제적 단위로 더욱 중시한다는 방침을 공표하고, 합작사의 규모를 현급으로 확장하여야 한다고 강조하였다.¹¹⁾ 그러나, 당시 전쟁중이었으므로 합작사의 대규모화는 전반적으로 실현되지 않았고, 극히 일부 지역에서만 몇 개의 사를 포괄하는 규모의 연사합작사(hop tac

10) 여기에서 합작사는 농업생산합작사를 지칭하고, 농업생산합작사가 아닌 합작사는 그 이름을 명기하고자 한다.

11) 당시 이러한 정책은 "모든 縣은 한 개의 社를 위하여, 모든 社는 縣 전체를 위하여"(Ca huyen vi mot xa, moi xa vi ca huyen)라는 표어로 나타났다(Tran Thi Que 1998: 21).

xa lien xa: 聯社合作社)의 결성이 시도되었다(Chu Van Lam et al. 1992: 39).

북부 농촌에서의 집체화는 대체로 유사한 시기와 과정을 거쳐 수행되었다. 합작사의 규모는 1960년 촌 규모 합작사의 설립이 완료된 후 1965년 전후를 기점으로 촌의 경계에서 벗어나 대규모화하였고, 합작사가 전통적 자연촌의 경계를 넘어 사 규모로 확대됨으로써 몇 개의 '랑'이 하나의 합작사 내로 강제로 소속되었다. 사 규모의 합작사는 1980년대에 다시 촌 규모의 합작사로 환원되는 과정을 거쳤는데, 이러한 대규모 합작사로의 통합과 분산은 탈집체화과정에서 토지 배분을 둘러싸고 촌간에 발생한 토지분규의 원인이 되기도 하였다(Kerkvliet 1997: 74).

2. 궤보 현에서의 농업집체화

(1) 합작사 조직의 역사

궤보 현에서의 합작사 조직의 역사는 1957년 노동교환조의 결성으로부터 시작된다. 이 노동교환조는 합작사가 설립되기까지 생산조직 기능을 수행하였다. 1960년에는 촌별로 합작사가 설립되어 생산 및 분배기능을 수행하게 되었고, 촌마다 하나씩 있던 합작사는 1961년에 2, 3개의 촌이 결합해 하나의 합작사, 즉 연촌합작사(hop tac xa lien thon: 聯村合作社)로 대규모화하였다. 이어서 1977년에는 사 내의 합작사가 모두 합하여져 사별로 단일의 합작사가 조직되었는데 이는 전사합작사(全社合作社) 또는 합일합작사(hop tac xa hop nhac: 合一合作社)라고 불리웠다.¹²⁾ 1984년 이후에는 다시 전사합작사가 분기(分岐)하여 촌별로 재조직되었고, 이 촌 규모의 합작사가 오늘에 이르고 있다.

농업생산합작사 이외에도 궤보 현에는 과거에 수공업합작사(hop tac xa thu cong)가 있었으며, 각 사마다 신용합작사(hop tac xa tin dung: 信用合作社)와 매매합작사(hop tac xa mua ban: 賣買合作社)가 있었다. 이들은 대체로 1960년에 설립되어 1990년까지 존재하였지만, 그 역할이 크지는 않았다고 한다.

(2) 합작사의 조직과 기능

전사합작사를 중심으로 궤보 현 비엠흥 사의 과거 합작사 조직과 기능을 살펴보면 다음과 같다(그림-2).

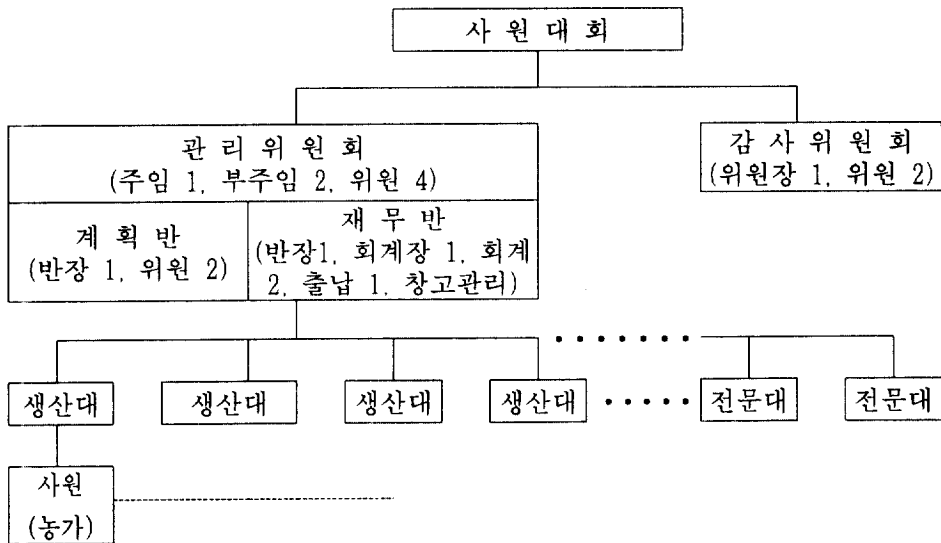
합작사는 최상위에 사원대회(dai hoi xa vien: 社員大會)를 두고 있다. 그 구성원은 합작사 가입 농가의 노동인구로 되어 있지만, 실제로는 16세 이상 모든 사

12) 전사합작사로의 통합정책은 당에서 1960년대에 이미 결정한 사항이었지만, 실제 집행은 1977년 에야 이루어 졌다는 것은 통일 이전 북부에서의 농업집체화과정도 순조롭게 진행된 것이 아니었음을 나타내준다.

원이 사원대회에 참석할 수 있었다고 한다. 사원대회에서는 임기 1년의 관리위원회(ban quan tri)와 감사위원회(ban kiem soat)의 구성원을 선출하였다. 관리위원회는 주임 1명, 부주임 2명, 위원 4명 및 계획반과 재무반으로 구성되며, 위원장 1명, 위원 2명으로 구성되는 감사위원회가 관리위원회의 합작사 운영을 감독하였다. 주임은 관리위원회 산하에 계획반(ban ke hoach)과 재무반(ban tai vu)의 간부들을 임명하였는데, 계획반은 반장(부주임 겸직) 1명, 위원 2명으로, 재무반은 반장(부주임 겸직) 1명, 회계장(ke toan truong) 1명, 회계(pho ke toan) 2명, 출납(thu quy) 1명, 창고관리(thu kho) 1명으로 구성되었다.

또한 생산조직으로 각 생산대(loi san xuat 또는 doi co ban)와 전문대(loi chuyen)를 두고 있었다. 각 생산대는 대장(loi truong) 1명과 회계를 담당하는 부대장(loi pho)이 지휘하고 있었다. 전문대는 노동인구 중 약 10%의 인원이 소속되어, 관개사업, 농작물보호, 비료공급, 수공업 등 특수작업에 따라 나뉘어 조직되어 있었다. 비엠흥 사의 경우 합작사 산하에 29개의 생산대가 있었고, 한 생산대에는 약 50 내지 60호의 농가가 포함되어 있었다.

(그림-2) 과거 사금 합작사 조직



합작사의 최고 의사결정기관은 사원대회이지만, 실제로는 관리위원회에 의해 운영되며 관리위원회가 합작사 운영에 관하여 현의 관련기관에 대해 직접 책임지고 있었다. 행정기능은 일반적으로 사 인민위원회에 속하였지만, 합작사는 사원 자녀의 취학, 병원 가는 일, 물자의 운송에 대한 허용과 증명서 발급 등 일부 행정적 기능을 수행하기도 하였다(Dang Phong et al. 1998: 39).

합작사 체제 하 생산방식은 '3 계약제'(ba khoan)에 의해 수행되었다. 이 방식은 경작시기 개시 이전에 합작사와 하부 단위인 생산대와의 사이에 세 가지 항목, 즉 노동점수(khoan cong diem, 실제로는 노동일수), 생산비(khoan chi phi san xuat, 실제로는 비료, 농약 등 투입재 비용), 생산량(khoan san luong)에 대하여 계약을 체결하고, 생산대는 생산대장의 지휘 하에 농경작업을 수행하여 수확 후 계약량의 생산물을 합작사에 제공하는 것이었다. 이 때, 생산대가 생산목표를 초과 달성하면 초과분의 80-100%를 보유하고, 생산목표에 미달하면 결손분의 50-70%를 배상하도록 되어 있었다. 즉, 생산대가 최종 생산량에 대하여 책임을 지는 단위였다(村野勉 1987: 64).

일반적으로 집체농업의 장점은 경제적 측면에서 농업생산의 대규모화로 규모의 경제를 달성할 수 있고 농업기계화 및 새로운 기술을 받아들이는 데 유리하며, 농업인역을 공업부문으로 이전하여 공업화의 자원으로 이용함으로써 사회주의 공업화에 기여한다는 데 있으며(Pryor 1992: 46-48), 사회적 측면에서는 착취를 철폐하고 불평등을 해소한다는 점에 있다.

북부 베트남에서 농업부문으로부터 추출된 자원이 공업부문에 대한 투자에 얼마나 기여하였는가는 불분명하지만, 집체농업은 산업화를 위한 인력동원 및 식량공급이라는 중요한 기능을 수행하여 왔다. 특히, 집체농업은 전쟁기간에 국방 및 경제적 안정을 위하여 크게 기여하였다. 농업으로부터의 자원추출은 주로 높은 공산품 가격과 낮은 농산물 가격간의 협상가격차(缺狀價格差), 농업세 부과, 낮은 가격으로의 농산물 강제수매를 통하여 수행되었다.¹³⁾

IV. 농업개혁정책의 집행

1970년대 후반의 농업생산 침체와 일부 지방에서 농민들에 의한 불법적 농가계약제가 확산되어감에 따라 이에 대응하여 국가는 농업개혁정책을 채택하게 되었다.

농업개혁정책의 가장 핵심적인 내용은 토지를 농민들에게 배분하여 계약을 체결하고 독자적으로 경작케 하는 농가계약제를 채택한 것으로, 이에 따라 생산 및 분배과정에서의 합작사의 역할은 근본적으로 변하게 되었다.

1. 중앙정부¹⁴⁾의 정책 기초

13) 집체농업의 기능에 대한 보다 더 자세한 설명은 이한우(1999: 31-35)를 참조.

14) 베트남에서 국가의 정책은 먼저 공산당에서 정책방향을 결정하고, 중앙정부가 세부적 지침을 설

1979년 당 중앙위 6차 회의 이후 농업부문의 개혁은 정부의 농산물수매 증대 정책과 농업생산 증진정책을 포함하고 있었다. 정부수매를 증진시키기 위한 방안으로 1980년 수매방식의 전환과 1981년 수매가 대폭 인상이 있었고, 농업생산을 증대시키기 위한 정책으로 1981년 생산물계약제가 도입되었다. 생산물계약제는 도입 이후 단기간의 생산증대효과를 나타내었지만, 집체농업의 한계로 인하여 그 효과를 상실하였고, 1980년대 중반의 생산침체를 극복하기 위하여 1988년 전면적 농가계약제가 채택되었다.

1981년 1월 당 비서국은 제100호 지시를 통하여 부분적 농가계약형태인 생산물계약제를 시행하기로 공식 결정하였다.¹⁵⁾ 이 정책은 합작사의 틀을 그대로 유지하는 가운데 합작사 사원인 농민들이 생산물 중 일정량을 의무적으로 수매하기로 합작사와 계약을 맺고 단기간 토지를 배분받아 여덟 가지 농경작업 중 세 가지 작업(파종, 육성, 수확)을 수행하여, 계약량을 납부하고 초과분은 자유롭게 처분할 수 있도록 한 것이었다.

이 형태의 계약제는 시행 직후 농업생산의 증대에 기여하였으나, 차후 계약에서 합작사가 의무수매량을 증가시키고 각종 부담금을 늘림에 따라 농민들의 생산유인을 끌어낸다는 당초 기능을 상실함으로써, 1980년대 중반에 농업생산이 정체되는 결과를 낳았다. 또한 제한적 생산물계약제 하에서 비료, 씨앗 등 투입재와 관개시설 등은 합작사가 계속 공급·관리하였으므로 이 과정에서 농민들의 생산물이 합작사에 의해 과도하게 추출될 가능성이 있었고, 비생산적인 관리부문에 대한 지출이 많아져 농민들의 부담이 증대하는 현상이 발생하여 농업생산의 침체를 가속화시켰다.

이에 따라, 1988년 4월 당 정치국은 제10호 결의를 채택하여, 농가에 토지를 장기간 배분하고 전적으로 농가의 의사에 따라 경작할 수 있는 농가계약제를 전면적으로 도입하기로 결정하였다. 이에 따라 농가는 약 15년간 토지의 사용권을 부여받고 독립적 생산단위로 인정되었으며, 경작에 관한 모든 결정을 자의로 내릴 수 있게 되었다. 1988년의 개혁으로 농민들은 토지를 배분 받아 독립적인 단위로써 사영농업을 영위하게 되었으며, 농민이 장기간의 토지사용권을 보유함에 따라 토지의 '실질적' 사유화가 진행되었다.

정하여 시행된다. 이처럼 정책결정에 있어, 공산당의 결정이 곧 중앙정부의 결정이라는 점에서, 이 글에서는 공산당과 중앙정부를 구분하지 않고 혼용하여 서술하기로 한다.

- 15) 당 비서국 지시 제100호에 의해 도입된 생산물계약제의 정식 명칭은 "khoan san pham den nhom va nguoi lao dong trong hop tac xa nong nghiep"(농업합작사 중 노동조직 및 노동자에 대한 생산물 계약제)으로써, 줄여 'khoan san pham'이라고 불리워졌다. 1988년 당 정치국 결의 제10호에서 규정한 농가계약제(khoan ho)의 채택 이후에는, 1981년 100호 지시에 의한 생산물계약제는 '100호 계약'(khoan 100), 1988년 10호 결의에 의한 농가계약제는 '10호 계약'(khoan 10)이라고 불린다.

이후, 국가는 1993년 새로운 토지법을 공포하여, 토지를 교환, 이전, 임대, 상속, 저당할 수 있는 권리를 농민에게 부여하여 '실질적'으로 토지 매매가 가능하게 되었고, 사용권 보유기간을 1년생 작물 경작지의 경우 20년, 다년생 작물 경작지의 경우 50년으로 하여, 토지의 '실질적' 사유를 보장하였다. 1988년 농가계약제 채택 전후로 시작된 토지의 '실질적' 사유화는 이 토지법으로 제도화됨으로써 체제전환적 의의를 갖게 되었다.

2. 궤보 현에서의 집행과정

중앙정부의 정책에 따라 궤보 현에서도 토지가 배분되었다. 토지배분은 성 인민위원회의 지침에 따라 현 인민위원회가 배분방법을 결정하고 사 인민위원회가 주도하여 토지 및 인구현황을 조사한 후 사 별로 이루어졌다고 한다.

이에 따라 합작사는 농가에 토지를 배분하였는데, 궤보 현 산하 비엠흥 사에서는 1981년이래 매 수확기별로 합작사와 농가간에 계약을 체결하여 왔다. 토지는 남자 18-60세, 여자 18-55세의 범위 내에 있는 사람들에게는 노동인구당 2 썬오(Sao)(720 m²)를 배분하고, 18세 미만이거나 60세(여자는 55세)를 초과하는 자에게는 2명당 노동인구 1명으로 계산하여 배분하였다. 이후 토지배분은 점차 확대되었고, 1989년 7월에 그 배분이 1차로 완결되었다. 토지의 배분이 지체된 것은 토지에 대한 조사 및 경작주기(씨즌)를 중단할 수 없었던 데에 기인한다. 이와 더불어 토지배분을 둘러싼 갈등으로 인해 분배시기가 늦추어지기도 하였다. 1988년 당 정치국 10호 결의 이후 배분된 토지의 조정이 있었고, 1992년에는 군이나 정부기관에서 퇴임한 자에게 토지를 배분한 제2차 토지배분이 있었다. 이때 배분된 토지는 전체 경작지의 1/3이었다. 1993년 새로운 토지법이 발효됨에 따라 농민은 20년간 토지사용권을 가지게 되었고, 현 인민위원회는 1994년부터 토지사용권증명서(giay chung nhan quyen su dung dat)를 발급하고 있는데, 궤보 현의 경우 1995년 현재 그 발급을 완료하였다고 한다.¹⁶⁾ 1993년 새로운 토지법의 시행과 함께 토지분배가 수행된 이후로 각 농가가 보유하는 토지는 거의 변경되지 않고 유지되고 있다.

일반적으로 농가에서 경작하는 토지는 작게 구분되어 여러 곳에 산재해 있다. 홍하델타 지역에서 농가당 10개 전후의 토지조각(plot)을 가지고 있다. 비엠흥

16) 그러나 토지사용권증명서의 발급상황은 홍하델타 내에서도 지역에 따라 차이가 있어, 하노이 외곽 자람 현 닌히엵(Ninh Hiep) 사에서는 1995년에도 이 증명서를 발급하고 있지 않았고, 홍옌성 미반 현에서는 1997년초에도 이를 발급하고 있지 않은 상태였다. 전국적으로는 1997년초까지 50% 정도 발급되었다고 한다(계획투자부 산하 중앙경계관리연구원(CIEM) 부원장 응웬 반 비크(Nguyen Van Bich)과의 면담, (CIEM, 하노이, 1997. 1. 20).

사의 면담자들의 경우 그들의 토지는 13 내지 20 개의 조각으로 나뉘어져 있었으며, 인근에 있는 봉라이 사의 경우에는 6개로 나뉘어져 있었다. 그 이유는 비옥도에 따른 구분과 함께 농민간에 토지배분을 둘러싸고 분쟁의 소지를 줄이기 위한 방편이었다.

토지 이외의 생산수단의 배분, 예를 들어 농작업의 중요 수단인 물소는 노동인구 5명당 한 마리를 배분하였고, 한 가구의 인원이 적을 경우에는 이웃 가구와 공동으로 소유하도록 하였다. 이로써 보통 셋 내지 다섯 가구가 한 마리의 물소를 보유하게 되었다. 그러나 물소는 무상으로 배분되었기 때문에 그 배분과정에서 합작사 간부들이 임의로 도살하여 식용으로 하기도 했다고 한다.

V. 농업정책의 정치·경제적 효과

1. 농업생산조직의 변화

(1) 합작사의 규모 축소와 해체

농가계약제의 채택은 농촌에서의 생산 및 분배구조의 변화를 가져왔다. 가장 큰 변화는 생산 및 분배조직으로서 기능하던 합작사의 역할이 대폭 축소되고 변경되거나 해체되었다는 것이다. 집체농업 하에서는 합작사 및 생산대가 생산 및 분배를 전적으로 결정하는 경제조직인 동시에, 사회적, 행정적 기능을 부분적으로 수행하는 조직이었다.

전국적으로 합작사수는 감소하였고, 그 규모도 사 수준에서 촌 수준으로 축소되었다. 합작사 관리인원도 합작사 주임, 부주임, 회계, 자산관리자로 그 숫자가 감소되었다.¹⁷⁾ 예로써, 북부 홍하 델타의 타이빈 성, 동홍 현, 응웬사 사의 경우 인민위원회와 합작사의 간부가 1989년 이전에는 30명 이상이었으나 그 이후 감소되어 1991년에는 13명이 되었다고 한다(Rambo et al. 1993: 14). 전국적으로 45-60%의 합작사 간부가 해고되었다고 한다(Gates et. al 1993: 77; Nguyen Van Bich et al. 1994: 100). 이하에서 설명하는 바와 같이 께보 현에서도 합작사 규모의 축소와 함께 관리인원수도 감소하였다.

께보 현에서는 1984년 이후 전사합작사가 분기하여 촌별로 하나씩 합작사를 설립하여 재조직되었고, 촌별 합작사 조직이 현재까지 유지되고 있지만, 1988년 당 정치국의 10호 결의 이후 구조와 기능이 변화되었다. 그 중 가장 중요한 변

17) 예로써, 북부 푸토(Phu Tho) 성, 도안홍(Doan Hung) 현의 경우, 합작사 관리인원이 현 전체로 과거 3,000-4,000명에서 1,000-1,500명으로 감소되었다고 한다(Le Trong Cuca et al. 1996: 52).

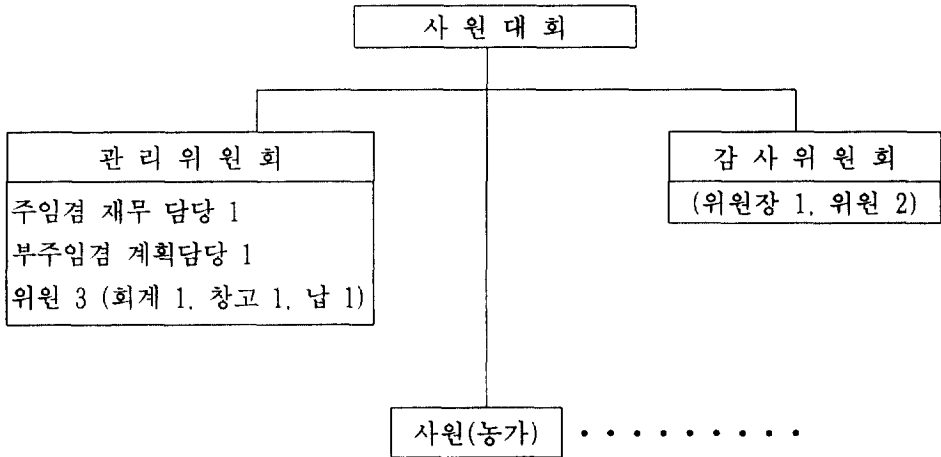
화는 생산대가 해체되고 개별 농가가 독자적인 계획하에 생산, 유통 및 분배를 담당하게 되었다는 것이다.

현재 합작사의 구조는 일반적으로 최상위에 사원대회가 있고, 여기에서 2년 임기의 관리위원회를 선출한다. 관리위원회는 주임 1명, 부주임 1명, 위원 3명으로 구성된다. 주임은 합작사 전체를 통괄하는 동시에 재무를 담당하고, 부주임은 생산계획, 관개를 담당하며, 위원은 회계 1, 창고담당 1, 출납(thu quy) 1명으로 구성된다.

동일한 사 내에서도 합작사 조직은 약간의 차이를 나타내고 있는데, 예로써 비엠흥 사에는 사 내에 촌별로 6개의 합작사가 존재하는데, 사 산하 응이엠사(Nghiem Xa) 촌의 경우, 합작사에는 주임 1명, 부주임 1명, 회계 1명이 있는 반면, 루아(Lua) 촌 합작사에는 주임 1명, 부주임 2명, 출납(thu quy)과 창고관리(thu kho)를 겸직하는 인원 1명, 4명의 솜장(xom truong)이 포함되어 있다.

또한 일부 사에서 합작사의 존재 여부는 불확실하다. 예로써 1995년 봉라이사에서 면담에 응했던 간부들 간에 합작사의 존재 여부에 관한 답변이 일치하지 않았는데, 이는 합작사가 이미 폐기되었거나 존재하더라도 유명무실하게 되어 그 기능을 수행하고 있지 못함을 암시해준다.

(그림-3) 현재 촌급 합작사 조직



(2) 합작사 역할의 변화

농가계약제 시행 이후 베트남 남부의 합작사 및 생산집단은 대부분 붕괴하였고, 북부의 합작사는 생산 및 회계단위로서의 기능을 대부분 상실하고 농민에 대해 서비스를 제공하는 역할에 한정하여 그 조직을 유지하고 있다. 그 기능은

생산 및 분배에 대한 통제로부터, 투입재를 제공하고, 다양한 사회경제적 서비스를 제공하고, 세금을 거두는 일 등을 지원하는 역할로 변화하였다. 합작사는 대부분 경제적 기능을 농가에 양도하고, 행정적 기능을 지방행정조직에 이양함으로써 집체화 시기의 기능을 거의 상실하였다고 할 수 있다. 단지, 북부의 농촌지역에서 보는 바와 같이 합작사가 존재하면서 관개시설 관리 및 종자보급, 비료공급, 농작물보호, 신기술 보급 등 농민을 위한 서비스를 제공하는 기능을 수행하고 있을 뿐이다. 관개시설은 전 인민 소유로 되어 있고, 합작사가 관리하며, 농민 중 특별조를 조직하여 운영케 한다. 예로써 비엠흥 사 산하 루아 촌 합작사의 관개시설관리조는 10명으로 구성되어 있고, 각 수확기(보통 반년)마다 합작사와의 계약에 의해 활동한다.

일부 지역에서는 1990년대 초반에 합작사가 부분적으로 중요한 역할을 수행하고 있었는데, 예로써 1991년의 한 조사에 따르면 흥하 델타의 타이빈(Thai Binh) 성, 동흥(Dong Hung) 현, 응웬사(Nguyen Xa) 사의 경우 합작사는 작물보호조(plant protection group), 기술반(technology association), 관개시설관리조(irrigation management team)를 산하에 두고 있었으며, 과부 및 극빈 가구에 대한 원조, 퇴직군인에 대한 연금 지불, 각 사회단체의 활동 지원 등의 사업을 유지하고 있었다. 또한 합작사는 세금징수의 역할을 그대로 갖고 있었으며, 살충제를 구입하여 농민에게 제공하는 역할을 수행하고 있었다. 따라서 합작사는 여전히 정보와 기술을 전달하는 주요 통로로 기능하고 있었다(Diep Dinh Hoa et al. 1993: 67-68, 76-78).

그러나, 대부분 지역에서는 1988년 농가계약제의 전면적 채택 이후 합작사가 과거의 기능을 상실하고 주로 농업 서비스를 제공하는 한정적 기능만을 수행하는 순수한 경제조직으로 변화해 갔다. 이에 중앙정부는 농촌에서 사회주의를 견지하기 위한 방편으로 1998년 합작사법(Luat Hop Tac Xa)을 채택하여, 합작사의 기능이 서비스 제공에 한정된 현실을 인정하고, 서비스 제공조직으로서의 합작사 체제를 유지하기 위해 노력하고 있다.

2. 지방통치구조의 변화

(1) 지방통치구조와 지배 메커니즘

베트남에서 지방통치구조는 인민의회(hoi dong nhan dan) 및 인민위원회(uy ban nhan dan)를 양축으로 하는 정권(chinh quyen)¹⁸과, 이를 지도하는 당위원

18) '정권'은 입법, 사법, 행정을 포함하는 '국가'에 등치되는 용어이지만, 지방의회인 인민의회와 행정조직인 인민위원회가 주된 구성부분이다.

회(dang uy)로 구성되어 있다. 성과 마찬가지로 현 및 사에도 인민의회와 인민위원회 및 당위원회가 설치되어 있다. 이는 헌법에 규정된 바와 같이, “당이 영도하고, 인민이 주인이며, 국가가 관리하는” 정치체제의 지방급 복사판이다.

폐보 현 인민의회는 인민의 선거로 선출된 5년 임기의 대표 33명으로 구성되며, 주민들의 의사대표기관으로서 인민위원회를 구성하고, 주요 정책사안을 검토, 결정하며, 인민위원회로부터 집행결과를 보고 받는다. 그러나, 실질적 권력행사는 당으로부터 제시된 정책을 추인하고 추천 받은 인사를 인민위원회 간부로 선임하는 정도에 불과하다. 이들 대표들은 인민의회 전체회의에서 인민의회 주석(chu tich)과 부주석(pho chu tich)을 선출하고, 인민위원회 주석 및 부주석을 선출한다. 폐보 현 인민위원회는 한 명의 주석과 두 명의 부주석 및 6명의 위원으로 구성된다. 주석은公安, 군사, 법무, 감찰기능을 관장하며, 부주석중 한 명은 경제담당으로 농업, 운송, 관개, 건설, 재정, 계획, 통계, 토지 등을 관장하고, 다른 한 명은 사회문화담당으로 교육, 의료, 문화 등의 사업을 관장한다. 조세, 상업, 은행, 재무(출납) 등 기타 업무는 인민위원회 산하 각실에서 담당한다.

사급 인민의회와 인민위원회의 구성을 살펴보면, 비엠흥 사의 경우 인민의회는 각각 한 명의 주석과 부주석 및 22명의 의원으로 구성되어 있다. 한 명의 의원은 100가구 이상을 대표하며, 그 임기는 5년이다. 인민의회는 연간 두 번 회의를 개최하며, 그 기능은 인민의 대표자로서 인민위원회에 모든 면에서 권고하는 역할을 수행한다. 인민위원회는 각각 한 명의 주석과 부주석 및 5명의 위원으로 구성되어 있다. 주석과 부주석은 인민의회에서 선출되며, 위원은 주석이 추천하여 인민의회가 임명한다. 위원은 각각 군사, 문화, 재정, 운송 및 관개, 통계업무를 담당한다.

촌은 촌장(truong thon) 및 3명의 위원으로 구성되는 집행위원회(ban dieu hanh)가 행정적 역할을 수행한다.¹⁹⁾ 예로써 비엠흥 사 산하 응이엠사(Nghiem Xa) 촌은 촌 조직이 1993년에 복구되었는데, 그 이전에는 합작사의 생산대 산하 조장회의(hoi dong to truong: 농업생산조장회의)에서 촌의 행정적 역할을 수행하였다. 촌장 및 촌 집행위원회 위원들의 임무는 토지관리, 인구등록업무, 질서/보안 확보, 세금징수, 공공사업에의 인구동원, 관개수리사업 감독 등이다 (Liljestrom 1998: 40-41).

지방정치체계에서는 당 간부가 인민의회, 인민위원회 또는 대중조직의 상위 직책을 겸직하여 수행함으로써 당에 의한 실질적 사회통제가 이루어지고 있다. 각급 인민의회는 인민위원회 주석, 부주석 및 일부 간부를 선출하는데, 보통 선출 이전에 당위원회에서 추천한 인원 중에서 선출한다.

19) 폐보 현, 비엠흥 사에서는 촌 집행위원회가 1998년 폐지되었다.

깨보 현에서 현 인민의회 주석은 현 당위원회(dang uy cap huyen) 비서가 맡고, 현 인민위원회 주석은 현 당위원회 부비서가 맡고 있다. 또한, 사 인민의회 주석과 사 당위원회 비서는 동일인이 겸직하며, 사 인민위원회 주석은 사 당위원회 부비서가 담당한다.²⁰⁾

그러나 당 간부의 행정조직에의 관여는 지역별로 약간의 차이가 존재한다. 예를 들어, 하노이 근교 자람(Gia Lam) 현 닌히엵(Ninh Hiep) 사에서는 1995년 방문 당시 사 당위원회 비서가 사 인민위원회 주석을, 사 당위원회 부비서가 사 인민의회 주석을 겸직하고 있었다.

과거 합작사에 대한 당의 통제도 당 간부의 합작사 간부 겸직을 통하여 수행되었다. 예로써, 1977년 깨보 현 비엠흥 사에서 전사합작사를 설립할 당시, 합작사 주임 및 부주임 한 명은 사 당위원회 집행위원회 위원이 겸직하였고, 합작사 감사위원회 위원장은 사 당위원회 비서가 겸직하였다. 1980년 조직에서도, 합작사 주임은 사 당위원회 서열 3위인자가 겸직하였고, 부주임 중 한 명은 사 당위원회 집행위원회 위원이 겸직하였으며, 합작사 감사위원회 위원장은 사 당위원회 비서가 겸직하였다(Lich su Xa Viet Hung: 146-147, 155-158).

(2) 지방통치구조의 변화

과거 합작사는 명목상으로는 생산조직이었지만, 실제로는 공공작업에 대한 인구 동원, 세금징수, 토지관리 등 일부 행정적 기능도 수행하고 있었다. 사 이하는 합작사가 행정기능을 담당하였다고 한다(Liljestrom 1998: 40).

1988년 농가계약제 이후 이러한 합작사의 경제적·행정적 기능은 점차 줄고, 사 인민위원회의 국가기관으로서의 기능은 증대하고 있다. 생산, 분배 및 행정적 기능을 수행하였던 합작사가 생산과정에서 농민들에게 서비스를 제공하는 단순한 경제조직으로 변화함에 따라, 집체화 시기 합작사가 수행하였던 경제적 기능 중 많은 부분은 농가가 직접 수행하고, 행정적 기능은 지방행정조직이 직접 관장하게 되었다. 즉, 토지배분, 세금징수, 사회보장 제공 등은 인민위원회의 직접 관리 하에 속하게 되었다. 농민과 사 인민위원회와의 관계는 더 이상 합작사를 통하지 않고 수행되고 있다(Dang Phong et al. 1998: 39). 따라서 개혁과정에서 지방행정조직의 역할은 증대하고 있다고 할 수 있다(Romm et al. 1996: 105).

세금 및 부담금은 과거에는 생산대장이 징수하였는데, 이제는 사 인민위원회의 주관 하에 각 촌별로 촌장(truong thon)이 이를 징수하여 사에 납부하도록

20) 이러한 사례는 여러 문헌에서 제시되고 있는데, 예로써 홍하 델타의 타이빈 성, 동흥 현, 응웬사 社의 경우에도 인민위원회 주석은 당 부비서가 겸직하고 있다(Diep Dinh Hoa et al. 1993: 66).

되었다. 이들 촌장은 비공식선거에서 촌민들에 의해 선발되는데, 세금 및 각종 부담금 징수, 호구 관리, 촌내 각종 사회문제 등을 담당하며, 매월 2-3회 인민위원회와의 합동회의에 참석하여 인민위원회의 행정기능을 지원하는 역할을 수행하고 있다. 비엠흥 사의 경우 촌장의 급여는 1998년 이전에는 촌민들이 지급하였으나 1998년부터 사 인민위원회 재정에서 지급되고, 기타 간부의 급여는 촌의 기금에서 지급된다.

다른 지역의 사례에서도, 경제개혁으로 인한 지방권력구조의 변화는 당 및 각종 사회단체의 역할이 축소되고 행정조직의 역할이 점점 더 중시되는 방향으로 나타나고 있음을 보여준다(Liljestrom 1998: 167). 궤보 현의 경우, 1995년 방문시 당 서열 1위인 당위원회 비서는 현 인민의회 주석을 겸직하고 서열 2위인 당위원회 부비서는 현 인민위원회 주석을 겸직하고 있었으나, 당시에 현 인민위원회 주석이 더 활동적이었으며, 그 후 그는 상급기관인 박닌 성 당위원회 산하 경제담당 부서장으로 승진하였는데, 이는 당 서열이 곧 실제 권력 서열이라는 사회주의 국가의 특성이 조금씩 변모해가고 있음을 나타내주는 한 사례다.

또한 촌의 기능은 과거보다 더 자율적이어서 과거 사에 보고하여야 했던 문제들도 촌 내에서 자체적으로 해결하도록 바뀌게 되었다. 합작사의 기능이 약화되고 규모도 촌 규모로 축소된 후 당 간부의 직접적 통제는 가해지고 있지 않다.

경제의 사영화로 인민들은 대중운동에 점차 덜 관심을 갖게 되었고, 가계경제의 확대에만 관심을 갖게 되었다. 주로 정치적 동원 역할을 하고 있는 각종 사회단체는 거의 기능을 상실하고 있으며, 단지 부녀조직이 가족계획사업에 개입하여 적극적 활동을 벌이고 있는 정도이다(Liljestrom 1998: 89-90).

그럼에도 불구하고 전반적으로 당 간부들이 행정조직의 주요 직위를 겸직하여 통치하고 있어 형식적으로는 지방정치의 근본적 구조는 그대로 유지되고 있다. 즉, 이상에서 제시한 바와 같이 부분적인 변화의 사례들이 나타나고 있지만, 현 시점에서 경제적 변화가 곧 정치변동을 야기할 정도의 변화로 이어지고 있지는 못하다.

VI. 결론

이 연구는 베트남에서 국가의 농업개혁정책이 지방에서 집행되는 과정과 농촌의 생산조직 및 지방통치구조의 변화에 미친 영향을 탐색한 것이다. 필자는 농업정책의 실제적 집행과정을 파악하기 위하여, 사 수준의 농촌지역에서의 토지 배분상황, 합작사의 구조 및 기능이 개혁과정에서 변화하는 양상을 북부 홍하

델타의 한 지역을 중심으로 추적하였다. 더불어 개혁과정에서 농촌에서의 생산 체계 변화가 지방권력구조의 변화에 주는 함의를 파악하였다.

농업개혁과정에서 기존의 생산조직인 합작사는 그 규모가 축소되거나 해체되었고, 그 기능 또한 농업생산을 위한 서비스의 제공자 역할로 한정되었다. 농업생산조직의 변화는 한편으로, 토지의 분산으로 인한 규모경영의 이득 포기, 관개시설 등 공동시설에 대한 관리소홀, 유희 노동력의 증가로 인한 도시로의 인구이동, 계층화 심화 등의 사회경제적 효과를 나타내기도 하였다.

농업생산체제의 변화는 또한 다음과 같은 정치사회적 의의를 나타낸다.

첫째, 베트남 농촌사회의 전통적 마을 조직이 복구되었다. 집체농업체제 하에서 합작사의 생산대로 편성되었던 촌이 농업개혁과정에서 다시 전통적 마을 조직으로 환원되었다. 이는 개혁과정에서의 조상숭배 및 종교의 부흥과 함께, 사회주의체제 하에서도 사회적·역사적 전통이 면면히 이어져 왔음을 증명해주는 것이다.

둘째, 농업개혁정책으로 지방에서 행정조직의 역할이 증대하고 있다. 과거 합작사가 가지고 있던 복합적 기능 가운데 생산과 관련한 기능은 농민들에게 돌아가고, 행정적 기능은 인민위원회가 회수하여 지방에서의 행정적 역할이 강화되었다.

셋째, 생산체제의 변화는 지방에서의 지배형태의 변화에 영향을 미치고 있다. 지방 당 간부가 지방의회 및 지방인민위원회의 주요 직위를 겸직하는 것을 통하여 이루어져온 당의 지배는 여전히 지속되고 있으며, 당 및 지방정부의 간부들은 권력을 이용하여 경제적 이득을 취함으로써 정치권력과 경제력을 연계시키고 있어 경제력이 점차 중시되는 사회 속에서도 지방간부들은 계속 권한을 유지한다. 그러나, 본문에서 제시된 사례에서 보듯이 부분적으로는 당 우위의 지배체제로부터 행정조직이 강화되는 방향으로 권력구조가 변모해 가는 양상을 나타내기도 한다.

넷째, 지방정치에서 지배형태의 변화가 보인다. 과거 집체농업시기에는 합작사를 통한 자원 및 인력의 동원이 직접적으로 이루어졌지만, 개혁 이후에는 합작사를 통한 직접적 지배로부터 행정조직 및 시장을 통한 간접적 지배형태로 변모하고 있다.

이상의 논의에서 베트남의 농촌사회가 경제적으로 큰 변화를 겪으면서 정치적으로 미약한 변화를 나타내고 있음을 보았다. 현재 농업개혁정책의 집행이 곧 지방에서 정치제도와 근본적 권력구조의 변동으로 나타나고 있지는 않지만, 농민의 자율성 증대, 행정조직의 역할 강화와 당 역할의 부분적 약화로 이어져 기존의 당-국가 지배체제로부터의 변화에 대한 압력으로 작용하리라 본다.

주요용어 : 베트남, 농업개혁, 탈집체화, 농촌사회 변화

참고문헌

- 김호섭·공유식·한도현·신치용. 1999. "베트남 시장 지향적 개혁과 소득 분배의 변화." 『농촌사회』, 제9집.
- 유인선. 1998. "베트남 黎朝時代(1428-1788) 村落(社)의 構造와 性格." 서울대학교 동양사학연구실 편. 『근세 동아시아의 국가와 사회』, 서울: 지식산업사.
- 이한우. 1999. "베트남의 농업개혁정책, 1975-1993 -탈집체화의 전개과정-" 서강대학교 박사학위 논문.
- 전경수·한도현. 1996. "현대 베트남 대도시내 농촌지역의 토지이용과 생산시스템: 하노이 시 싸 다이모의 사례." 『지역연구』(서울대 지역종합연구소), 제5권 제3호(가을).
- 岩井美佐紀. 1996. "ドイモイ後の北部ベトナム農村社會の変容 -チャンリエット村合作社の事例を中心に-" 『東南アジア -歴史と文化-』, No. 25.
- 村野 勉. 1987. "ベトナム農業における生産請負制 - その仕組と實態." 『アジアトレンド』(アジア經濟研究所), 第40號(1987-IV).
- Bo Nong nghiep va Cong nghiep thuc pham. 1993. *Chu truong Chinh sach cua Dang, Nha nuoc ve Tiep tuc Doi moi va Phat trien Nong nghiep Nong thon* [농업 및 농촌의 쇠퇴와 발전을 계속하는 것에 관한 당 및 국가의 정책 주장]. Ha Noi: NXB Nong nghiep.
- Chi thi so 100-CT/TW. 1993. "Chi thi Cai tien Cong tac Khoan, Mo rong 'Khoan san pham den Nhom lao dong va Nguoi lao dong' trong Hop tac xa Nong nghiep." [농업협작사 내 노동조직과 노동자에 대한 생산물계약제의 확대와 계약업무 개선에 관한 지시]. Bo Nong nghiep va Cong nghiep thuc pham.
- Chu Van Lam, Nguyen Thai Nguyen, Phung Huu Phu, Tran Quoc Toan & Dang Tho Xuong. 1992. *Hop tac hoa Nong nghiep Viet Nam, Lich su-Van de-Trien vong* [베트남 농업협작화: 역사, 문제, 전망]. Ha Noi: NXB Su that.
- Dang Phong & Melanie Beresford. 1998. *Authority Relations and Economic*

- Decision-Making in Vietnam*. Copenhagen: NIAS.
- Danh muc cac Don vi Hanh chinh Viet Nam* [베트남 행정단위 목록]. Ha Noi: NXB Thong ke. 2000.
- Diep Dinh Hoa, Kathleen Gillogly, Le Thi Van Hue, Nguyen Quang Minh & Nguyen Hung Long. 1993. "Autonomy and Solidarity." Le Trong Cuc & Rambo.
- Dieu le Dang cong san Viet Nam* [베트남공산당 조례]. Ha Noi: NXB Chinh tri Quoc gia. 1996.
- Gates, Carolyn L. & David H.D. Truong. 1993. "Transition of a Developing Socialist Economy to a Developing Mixed Economy." *International Journal of Political Economy*, Vol. 23, No. 1.
- Gordon, Alec. 1981. "North Vietnam's Collectivisation Campaigns: Class Struggle, Production, and the 'Middle-Peasant' Problem." *Journal of Contemporary Asia*, Vol. 11, No. 1.
- Kerkvliet, Benedict J. Tria. 1997. "Partial Impressions of Society in Vietnam." Adam Fforde(ed.). *Doi Moi: Ten Years after the 1986 Party Congress*. Canberra: Department of Political and Social Change, RSPAS, ANU.
- Kleinen, John. 1999. *Facing the Future, Reviving the Past: A Study of Social Change in a Northern Vietnamese Village*. Singapore: ISEAS.
- Le Du Phong. 1995. "Kinh te-Xa hoi Dong bang Bac bo: Thuan Loi, Kho Khan va Trien vong cua Su Phat trien." [북부 델타의 경제-사회: 유리함, 곤란과 발전 전망]. Trien vong Phat trien Dong bang Song Hong [홍하 델타의 발전 전망] 세미나 발표논문. Dai hoc Kinh te Quoc dan, Hanns Seidel Foundation & UBND Tinh Nam Ha. Nam Dinh, Viet Nam.
- Le Trong Cuc & A. Terry Rambo(eds.). 1993. *Too Many People, Too Little Land: The Human Ecology of a Wet Rice-Growing Village in the Red River Delta of Vietnam*. Honolulu: East-West Center.
- Le Trong Cuc, A. Terry Rambo, Keith Fahrney, Tran Duc Vien, Romm, Jeff & Dang Thi Sy(eds.). 1996. *Red Books, Green Hills: The Impact of Economic Reform on Restoration Ecology in the Midlands of Northern Vietnam*. Honolulu: East-West Center.
- Le Trong Cuc & Thomas Sikor. 1996. "National Agricultural Development Policy and Rural Organization." Le Trong Cuc et. al.
- Le Trong Cuc, Thomas Sikor & Michael Rucker. 1996. "Village-Level

- Implementation of Economic Reform Policies in Doan Hung and Thanh Hoa Districts." Le Trong Cuc et. al.
- Lich su Xa Viet Hung* [비엠흥 사 역사]. Xa Viet Hung: Dang uy & Uy ban Nhan dan Xa Viet Hung. 2000.
- Liljeström, Rita, Eva Lindskog, Nguyen Van Ang & Vuong Xuan Tinh. 1998. *Profit and Poverty in Rural Vietnam*. London: Curzon.
- MISTE(Ministry of Science, Technology and Environment, Government of Vietnam). "Red River Delta Master Plan, Volume 2 The Present Situation." 1995.
- Nghi quyet so 10-NQ/TW. 1993. "Nghi quyet Bo chinh tri ve Doi moi Quan ly Kinh te Nong nghiep." [농업경제관리 쇄신에 관한 정치국 결의]. Bo Nong nghiep va Cong nghiep thuc pham.
- Nguyen Van Bich & Chu Tien Quang. 1994. *Doi moi Quan ly Kinh te Nong nghiep Thanh tuu Van de va Trien vong* [농업경제관리의 쇄신: 성취, 문제, 전망]. Ha Noi: NXB Chinh tri Quoc gia.
- Phan Huy Le. 1991. "The Vietnamese Traditional Village: Historical Evolution and Socio-Economic Structure." *Vietnam Social Sciences*, No. 1 & No. 2, 1991.
- Pryor, Frederic L. 1992. *The Red and the Green: The Rise and Fall of Collectivized Agriculture in Marxist Regimes*. Princeton: Princeton University Press.
- Rambo, A. Terry, Le Trong Cuc & Kathleen Gillogy. 1993. "Nguyen Xa Village and Its Agroecosystem."
- Romm, Jeff & Dang Thi Sy. 1996. "The Impact of Economic Liberalization on the People and Environment of Lap Thach Distric." Le Trong Cuc et. al.
- Tong cuc Thong ke. *Nien giam Thong ke* [통계연감]. HaNoi: NXB Thong ke. 각년도.
- Tran Thi Que. 1998. *Vietnam's Agriculture: The Challenges and Achievements*. Singapore: Institute of Southeast Asian Studies.
- Vo Nhan Tri. 1990. *Vietnam's Economic Policy Since 1975*. Singapore: Institute of Southeast Asian Studies.

Changes of Production Units and Governing Mechanism under Doi Moi Policy in Rural Area in Northern Vietnam

Han-woo Lee

Agricultural decollectivization which has been a critical part of reform in Vietnam since the early 1980s has influenced on economy and politics in rural society. A case study by a field research in Que Vo district in Red River Delta shows us tremendous changes of the production unit itself and embryonic shift of power in rural politics.

The most important impact of the agricultural reform policy is the change of nature and role of cooperatives. Cooperatives, or socialist agricultural production units have shifted from comprehensive socio-economic units into limited economic units which provide a few services for peasants, while peasants have become autonomous actors in cultivation and distribution of agricultural products since the implementation of contract system.

Furthermore, the socialist governing mechanism which party cadres have been the most powerful actors by taking the double positions in party committees and local state organizations is changing by reinforcement of administrative functions of local governments, though it is meager nowadays.

These changes in rural areas results in accelerating the transformation of local politics in Vietnam.

**Key Words : Vietnam, Agricultural Reform, Decollectivization,
Rural Change**